

# PANELS EN RÉSEAU

## INÉGALITÉS ET INIQUITÉS AU TEMPS DE LA COVID-19

Série 2

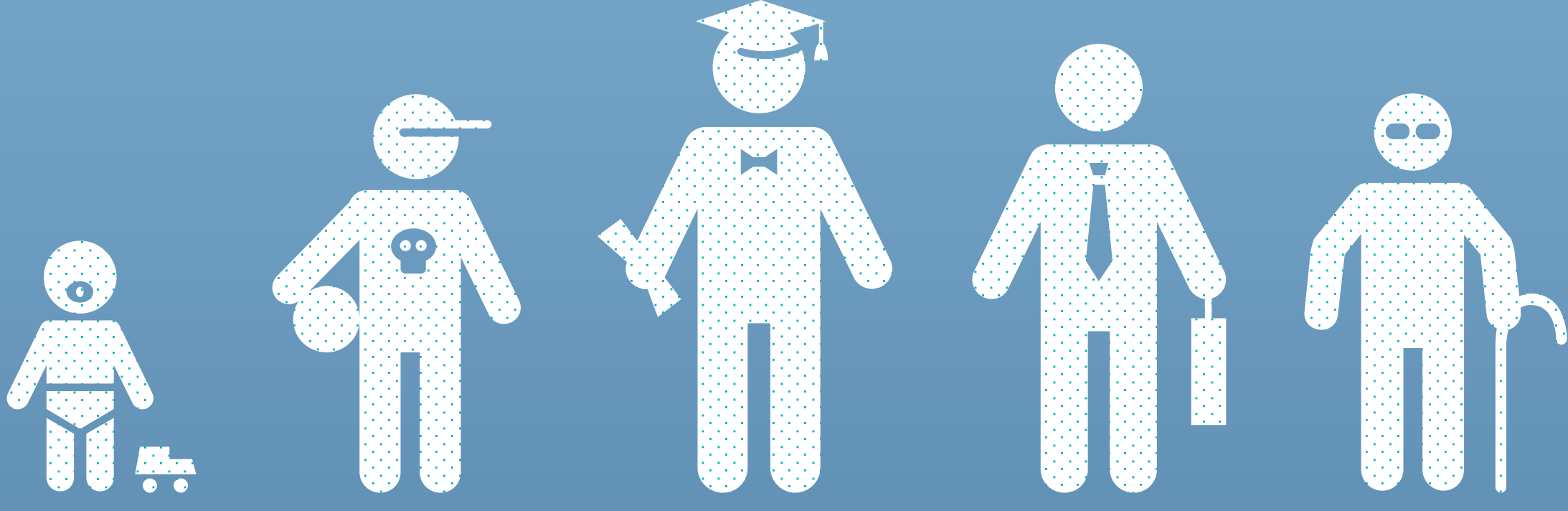
Au cours de l'automne 2020, le réseau PÉRISCOPE a continué de s'interroger sur les inégalités/iniquités scolaires au temps de la Covid-19. Par cette infographie, nous revenons sur des points marquants de la deuxième série rattachés aux relations école-famille-communauté.

### L'ENGAGEMENT QUI ATTACHE L'ÉCOLE, LES ÉLÈVES ET LEUR COMMUNAUTÉ

Valoriser, reconnaître et déployer l'engagement scolaire amène les élèves à s'impliquer dès le plus jeune âge dans leur communauté tout en contribuant à leur réussite scolaire.

Par exemple, en choisissant un projet qui les touche, les élèves créent plus facilement du sens avec les matières scolaires qu'ils et elles rattachent à des défis locaux comme la participation démocratique, la justice sociale et l'écoresponsabilité de sorte à consolider davantage les compétences du cursus.

De plus, les opportunités d'engagement foisonnent avec les contraintes et les défis de la pandémie.



### L'ÉCOLE : LIEU ACTIF D'INCLUSION POUR L'ÉQUITÉ

L'école est milieu d'intégration qui accueille la diversité. L'école est aussi un lieu inclusif qui compense certaines inégalités (p.ex. l'offre de repas complets et équilibrés) et qui favorise l'intégration des jeunes dans la société, notamment ceux et celles en situation de vulnérabilité.



En temps de pandémie, la capacité de parents pour répondre aux multiples besoins (scolaires, psychoaffectifs, sociaux) de leurs enfants est mise à rude épreuve. Heureusement, la situation en a poussé plusieurs à rechercher une proximité avec les enseignant·e-s de leurs enfants.



**Cependant, les iniquités sont multiples et complexes.** Par exemple, la distance requiert une autonomie chez les élèves, mais risque de nuire à l'accompagnement de ceux et celles en difficulté. L'utilisation de la webcam en est un autre exemple. Celle-ci enrichit les interactions à distance. Cependant, elle montre son chez-soi aux autres, ce qui peut représenter une intrusion qui minerait la confiance des élèves plus défavorisé·e·s.



De plus, les acteur·e·s de l'éducation font preuve d'adaptation et d'une grande résilience et cherchent à assurer une continuité pédagogique chez les élèves. Assurer une cohésion vive entre la communauté, les familles et les intervenant·e·s scolaires est la clé pour une éducation inclusive.

Pour contrer les iniquités, le réseautage des acteur·e·s, l'adjonction des rôles et la valorisation du métier d'enseignant·e sont essentiels pour nourrir les relations école-famille-communauté qui à leur tour consolident la réussite scolaire et éducative de nos jeunes.



## L'ENTOURAGE : SOUTIEN À LA RÉSILIENCE

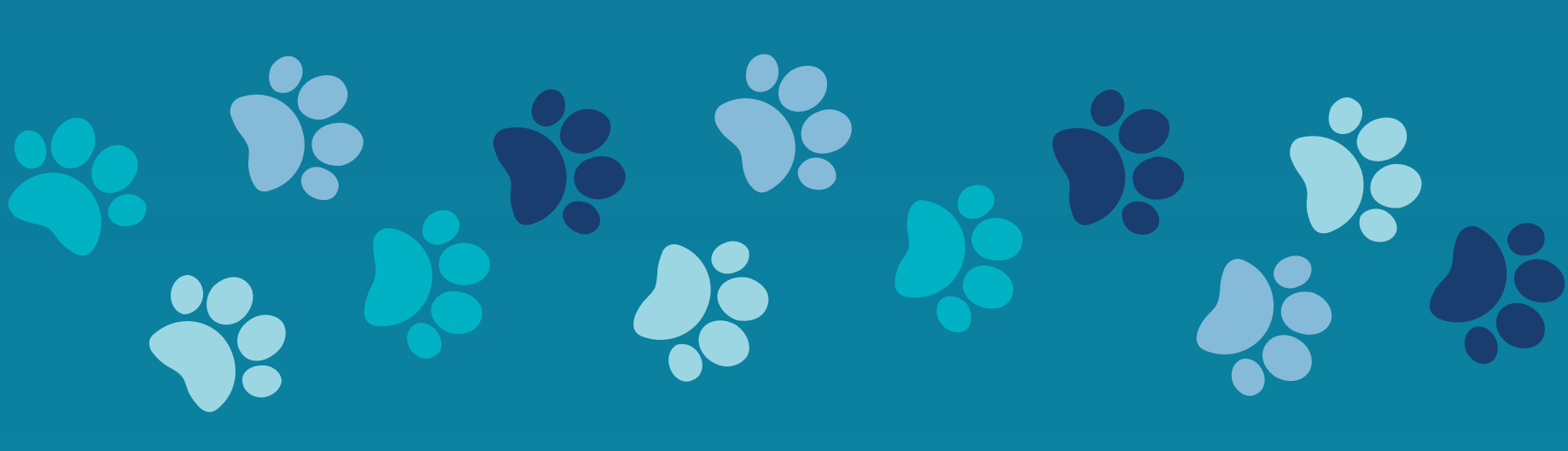


La résilience contribue au dépassement de soi, au développement humain et à la réussite éducative. Plusieurs en témoignent. La résilience émerge dans l'adversité, mais se construit surtout dans l'interaction avec son entourage.



D'un côté, l'isolement « empoisonne » la résilience.

D'un autre côté, l'introspection, l'humour, la créativité, l'instauration de routines, l'existence de milieux d'accueil et de partage, l'implication de l'entourage, la présence d'animaux aident à rompre l'isolement et favoriser la résilience.



## L'ÉCRAN QUI FAIT ÉCRAN

Le numérique peut être un amplificateur des liens:

- élève·s – enseignant·e·s
- élève·s – élève·s
- citoyen·ne·s – communauté.



Pourtant, il est encore sous-utilisé, parce que le contenu l'emporte sur la connexion humaine. Ainsi, la connexion est parfois une fenêtre qui fait écran aux relations humaines.

Le contenu est un point d'ancrage, une ressource partagée, qui contribue à la réussite éducative. La bibliothèque Père-Ambroise (Montréal) l'illustre avec la mise sur pied de plus de 780 activités où les membres d'une famille deviennent les relais des animateur·rice·s de la bibliothèque.



La mise en ligne d'activités d'apprentissage permet aussi à des étudiant·e·s internationaux d'étudier à distance tout en restant dans leur communauté et près de leurs proches. Réussir ses études à distance demande une capacité à s'autoréguler.

La distance est un enjeu de taille aux connexions humaines.



Une connectivité Internet stable et suffisante:

- donne accès à des contenus Web plus riches
- ouvre aussi des fenêtres inattendues à des familles
- rejoint de nouvelles personnes
- crée des connexions autrefois inenvisageables

La popularisation des clubs de lectures chez les 20-40 ans à la bibliothèque Père-Ambroise en est un exemple.



Miser sur les connexions, c'est créer un climat propice aux échanges qui favorisent l'autorégulation, c'est humaniser les nouveaux visages du numérique.

## L' ACCOMPAGNEMENT



L'accompagnement aide à créer de la proximité dans la distance.

Cependant, les mesures sanitaires actuelles n'aident pas à socialiser. C'est pourquoi plusieurs recourent à des espaces numériques.



Prendre le temps et favoriser les interactions entre les personnes sont des exemples d'accompagnement.



Plus précisément en classe, instaurer des routines, des activités ludiques ou des moments de détente a sa place.

## LA PRISE DE DÉCISION PARTAGÉE



Le leadership peut prendre différentes formes.

On y retrouve des styles émergents comme le leadership créatif, éthique, mobilisateur ou collaboratif. Ces derniers mettent de l'avant une prise de décision partagée.

La prise de décision partagée serait propice pour répondre aux différents défis de l'éducation où la complexité et l'incertitude sont en avant-plan.

**1.** Cette approche pousse les membres à prendre part au processus décisionnel de façon à ce que les mesures adoptées s'harmonisent avec le milieu.

**2.** Elle demande une consultation régulière de la communauté (p.ex. l'équipe école) et la rend imputable des décisions prises.

La réussite éducative s'appuie sur une gouvernance scolaire qui mise entre autres sur :

- la flexibilité
- la confiance (en soi et envers autrui)
- la prise de risque
- l'humilité (reconnaître l'erreur)
- la proximité
- la collaboration



Par exemple, la mise en place récente d'une école virtuelle illustre bien les effets d'une telle mobilisation citoyenne ainsi que de l'écoute, de l'humilité et du travail en collégialité des décideur·e·s politiques.